

GT inondation

*En Pays d'Orthe, les inondations
font parties du territoire !*

26 avril 2024

La matinée du 26 février

Retour expérience Nord Pas de Calais - CEPRI

**Le curage et témoignage syndicat mixte du gave
de Pau**

La méthodologie

Co-construction ensemble des réponses à des questions qui ressortent du questionnaire

1 fois tous les deux mois

Intervention « expert » pour échange

Aucune limite ou tabou

**Objectif : Présentation à l'ensemble de la population
pour 2024**

Retour du 19 janvier

- Plusieurs communes se sont abonnées à Vigicrue
- Groupe de travail identifié comme acteur pour l'élaboration du Papi adour aval
- Travail sur une OPAH avec un axe de travail sur la réduction de la vulnérabilité des biens
- En cours de discussions avec Etat
- Réflexion pour lancer un PIS

The screenshot shows a website page with a blue header and a white main content area. The header includes the logo for 'pays d'ORTHE et ARRIGANS' and navigation links: 'VOTRE COMMUNAUTÉ', 'ENTREPRENDRE TRAVAILLER', 'AMÉNAGER PRÉSERVER', 'GRANDIR BIEN VIEILLIR', and 'SE DIVERTIR DÉCOUVRIR'. The main title is 'Inondations - Vers une culture du risque du territoire'. The content includes a paragraph about the 2018 floods in Landes, a section titled 'CRÉATION D'UN GROUPE DE TRAVAIL INONDATIONS' with sub-headers 'ACCOMPAGNEMENT DU CEPRI', and a footer with contact information and social media icons.

Accueil | Aménager Préserver | GEMAPI | Inondations - Vers une culture du risque du territoire

Inondations - Vers une culture du risque du territoire

Depuis juin 2018, le département des Landes a connu fréquemment des inondations graves. C'est pourquoi la Communauté de communes du Pays d'Orthe et Arrigans a intégré le **dispositif expérimental MIRAPI** de l'Etat, animé par l'Institution Adour. Il permet de financer le diagnostic de la vulnérabilité des habitations mais également les travaux nécessaires pour se protéger. En 2021-22, près de 80 diagnostics ont été réalisés et un dizaine de propriétaires ont démarré des travaux au sein de leur habitation.

CRÉATION D'UN GROUPE DE TRAVAIL INONDATIONS

Cependant, devant certaines réticences des administrés vis à vis du dispositif MIRAPI et des "faibles" résultats en matière de travaux, les élus de la Communauté de communes du Pays d'Orthe et Arrigans ont décidé de lancer une **action directe envers les habitants concernés par le risque Inondations**, afin d'aller encore plus loin.

C'est ainsi qu'un **groupe de travail Inondations** composé d'habitants volontaires et d'élus a été créé pour réfléchir ensemble à la problématique des inondations sur notre territoire.

ACCOMPAGNEMENT DU CEPRI

Pour être accompagnée dans cette démarche, la CPOA a fait appel, dans le courant de l'année 2023, au **Centre Européen de Prévention du Risque d'Inondation (CEPRI)** et à Oscar Navarro Carrascal, professeur des Universités en Psychologie Sociale et Environnementale à l'Université de Nîmes, et membre de l'Association pour la Recherche en Psychologie Environnementale, pour interroger les administrés concernés par le risque inondation.

Les réponses collectées ont mis en évidence la connaissance et la détermination des habitants concernés à adapter leur habitat à l'inondation ainsi que la confiance accordée à la CPOA pour la réflexion menée sur le risque Inondations.

Aujourd'hui les élus de la CPOA souhaitent avancer et collaborer avec les administrés afin de co-construire une perception partagée de l'inondation, ses causes et les solutions possibles pour ne plus être touchés.

Partager Facebook Twitter

Communauté de communes du Pays d'Orthe et Arrigans

COORDONNÉES CONTACTEZ-NOUS

156 route de Mahoum, 40300 PEYREHORADE
Tél : 05 58 73 60 03
E-mail : contact@orthe-arrigans.fr

ON VOUS ACCUEILLE COMMENT VENIR ?

SUIVEZ-NOUS

Du lundi au vendredi de 9h00 à 12h30 et de 13h30 à 17h00

Les questions

- 1. Pourquoi ma maison est inondable?**
- 2. Pourquoi me protéger, alors qu'il suffit d'arrêter l'eau?**
- 3. Pourquoi ne pas arrêter les lâchers de barrages?**
- 4. Pourquoi ne pas curer les gaves?**
5. Que font mes élus sur cette question? Qui fait quoi?
6. Pourquoi des batardeaux à 80 cm et pas plus? Liste d'entreprises reconnus?
8. Les assurances ont-elles un rôle à jouer ?
9. Comment s'organise l'après inondation et le nettoyage ?
- 10. Comment financer mes travaux?**

Retour expérience Nord Pas de Calais - CEPRI

Parcours

Invitation CEPRI pour témoigner de notre expérience auprès des élus du Nord



PROGRAMME

13/02/2024

15h : Auchy-les-Hesdins

Rencontre avec les maires sinistrés de la vallée de la Canche, et l'équipe du SYMCEA

17h

Visite terrain le long de la Canche

18h30 : Boulogne-sur-mer

Rencontre avec les élus et l'équipe du SYMSAGEB

14/02/2024

8h : Esquerdes

Petit-déjeuner avec les élus et l'équipe du SMAGEAA dans la vallée de l'Aa

10h15

Visite terrain sur la Hem avec l'équipe de l'Institution Intercommunale des Wateringues

11h45 : Calais

Déjeuner et rencontre des élus



Le constat

Pluviométrie exceptionnelle pendant 3 semaines

100 m³/s... 2500m³/s à Peyrehorade en période de crue

Un territoire qui réagit fortement :

Plat

Sols argileux (Très peu d'infiltration)

Problématique du ruissellement

Une urbanisation récente dans les zones inondables

CA Boulogne sur mer - zone industrielle

Des maisons dans les Marais

De 20 à 1m 30 dans les maisons – Plusieurs centaines de maisons

Un dialogue avec les habitants coupés

Des syndicats de rivières structurés et équipés
Un nombre de PAPI/PPRI conséquent

Un territoire hyper aménagé
Digues et bassins de rétention
Plusieurs millions d'euros de travaux depuis 2002 (12 millions).
Curage intensif

Un discours politique « aménagiste » malgré les alertes passées
(2002-2004-2006-2007-2008,...)

Conséquence dialogue avec les habitants coupés
Curage
Les écluses
Ruissellement agricole

Les écluses

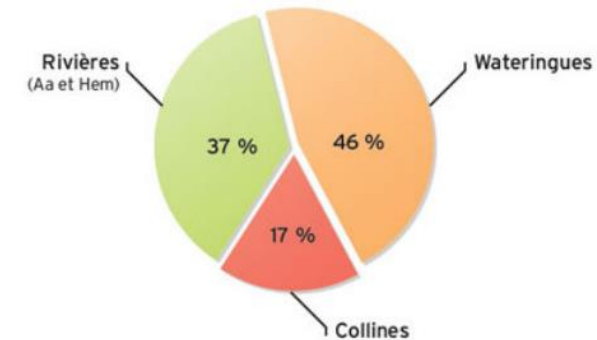
Théorie : les écluses empêchent l'évacuation des eaux afin de protéger les grandes agglomérations dunkerquoises, calaisienne et bouloonnaise au détriment des territoires ruraux.

Plusieurs écluses existent du coté du Wateringues
Anciennes voies navigables aujourd'hui utilisé comme système d'irrigation agricole pour le « polder français »

Les médias ont mis avant des personnes ou élus qui mettent en avant des soi-disant dysfonctionnements ou des manœuvres malhonnêtes de ces territoires littoraux

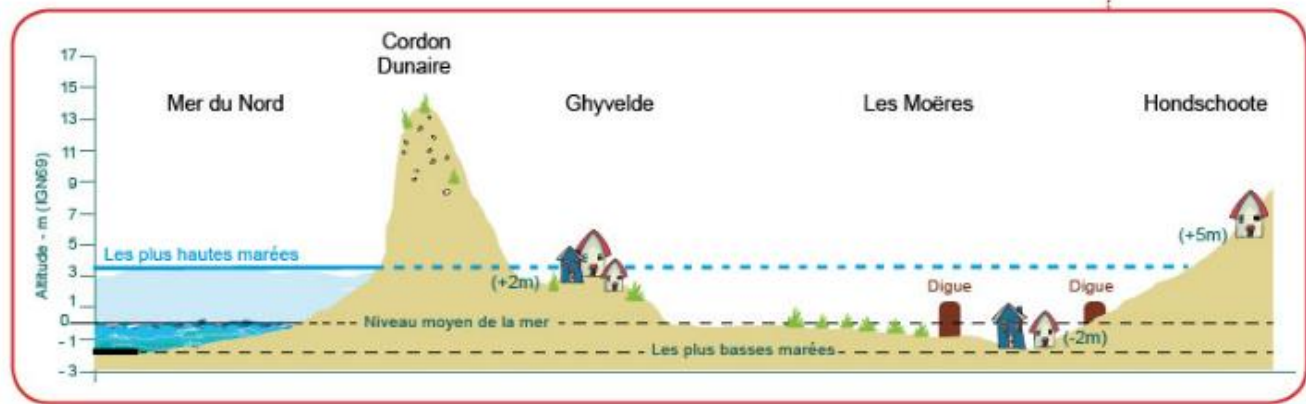
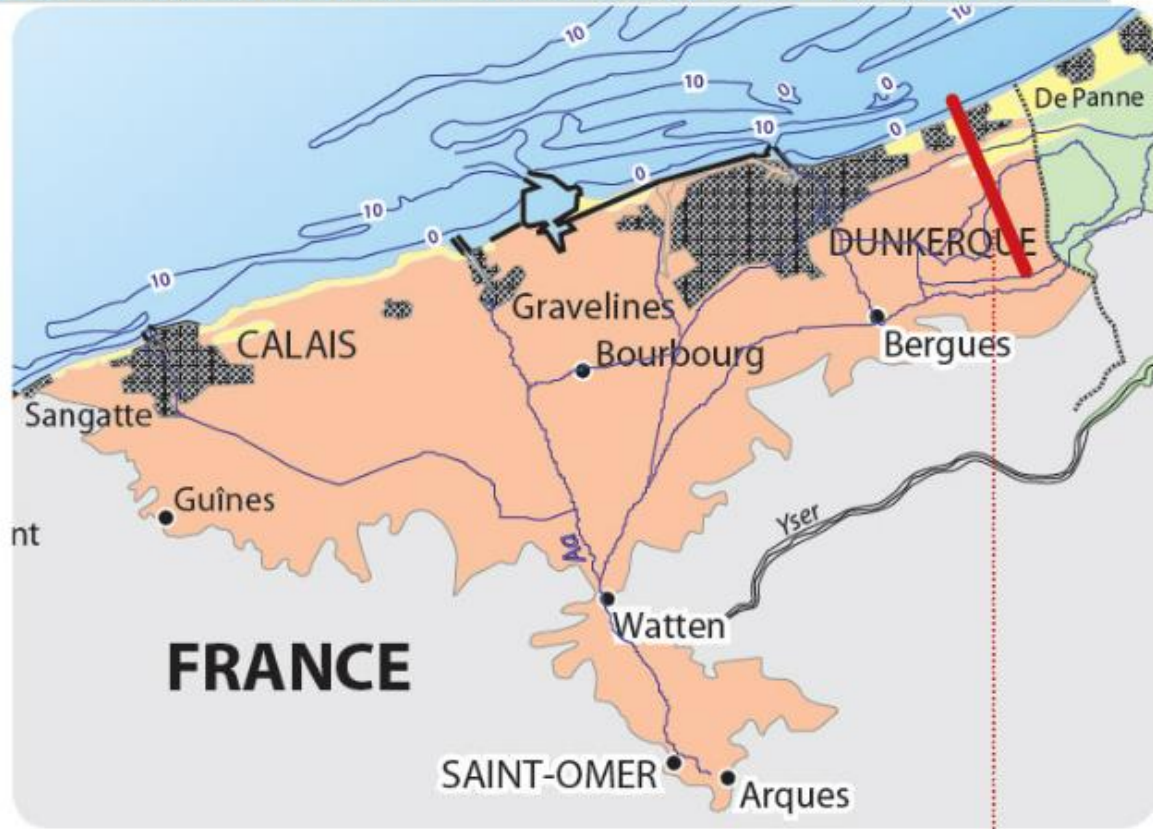
Rencontre avec le syndicat en charge de ses écluses qui affirment qu'elles ont parfaitement fonctionné.
Inaudible par les médias et l'intérieur des terres

Les écluses

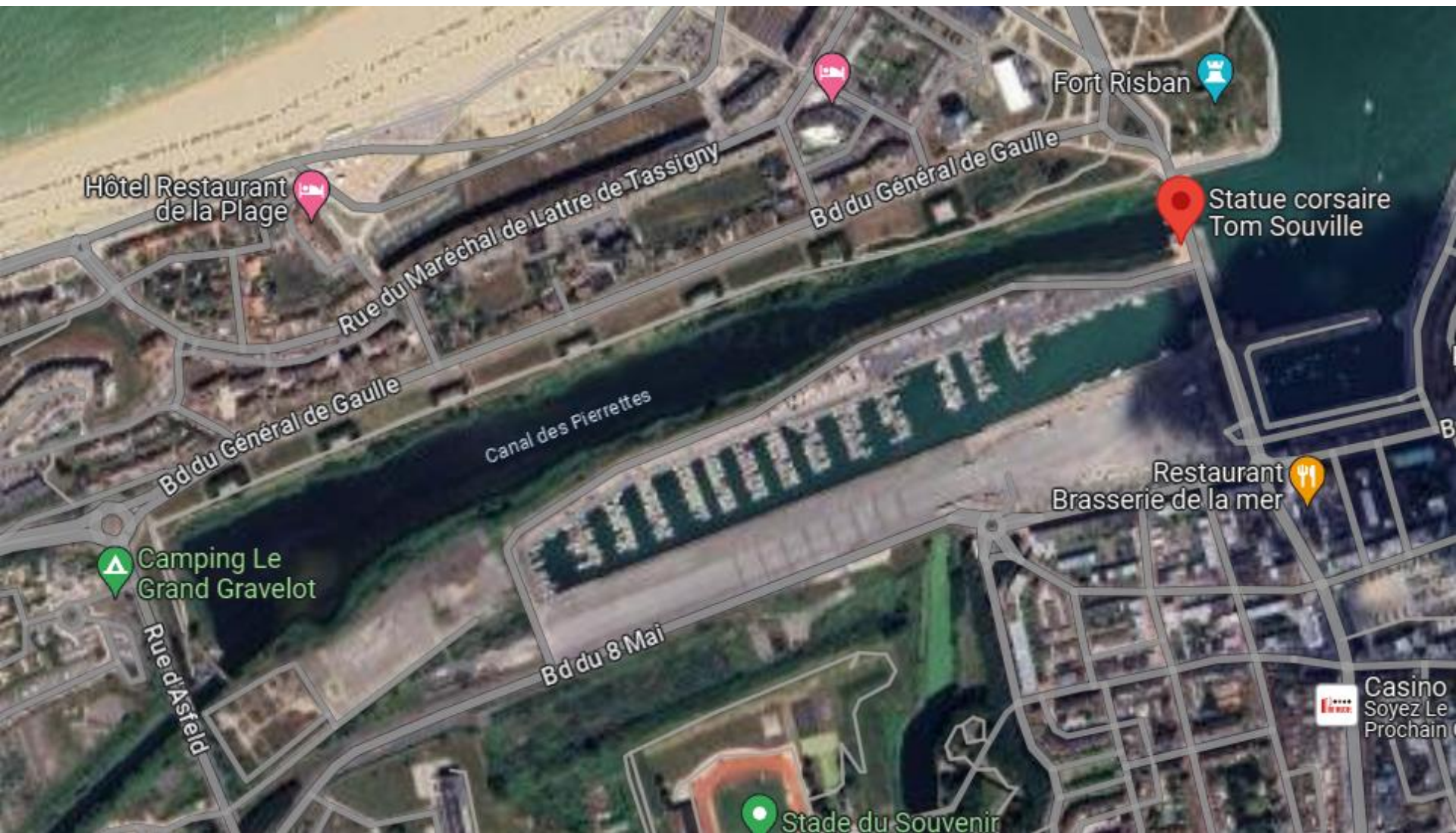


► Répartition selon leur origine des volumes d'eau évacués en mer en période de crues.

COUPE TRANSVERSALE DU POLDER AU NORD-EST DE DUNKERQUE



Sources : AGUR - CUD d'après IHW



Hôtel Restaurant de la Plage

Rue du Maréchal de Lattre de Tassigny

Bd du Général de Gaulle

Fort Risban



Statue corsaire Tom Souville

Bd du Général de Gaulle

Canal des Pierrettes

Restaurant Brasserie de la mer

Camping Le Grand Gravelot

Rue d'Asfeld

Bd du 8 Mai

Casino Soyez Le Prochain

Stade du Souvenir



Différents types de curage

Eléments récurrents des élus/habitants

Différents types de curage : Dragage des gaves, curage des fossés,, gestion des terres inondables, prélèvement dans cours d'eau, embâcles, atterrissement, ...

Différents lieux de curage : Canaux, cours d'eau naturels, fossés agricoles...

Objectif : - Si le gave est plus profond, le gave aura de l'espace avec les berges et aura donc tendance à moins déborder.
- Evacuation rapide des eaux vers l'aval
(Les voisins du bas)

La vitesse dans les inondations

Evaluation d'une inondation par hauteur d'eau/vitesse.

Plus la vitesse est importante, plus l'eau aura de la force et plus elle aura besoin de matière pour diluer cette énergie.

Pour divaguer cette énergie, le gave a besoin de sédiment qu'il trouve dans le lit.

Le curage a pour but d'enlever ces sédiments.

Si on enlève les sédiments, le gave aura tendance :

- A gratter au fond – Incision (Ouvrage d'art- échelle de crue)
- A gratter sur les bords – Eroulement des berges (Problème irrigation agricole)
- Un lit de plus en plus pentu – Vitesse accrue (Inondation plus forte)

Exemple de Sorde l'Abbaye

Secteur du coût à Sorde l'Abbaye :

Problème hydraulique dans ce secteur dans les années 70-80

Ecroulement de berges donc enrochement sur plusieurs centaines de mètres

Curage des gaves durant les années 80

Construction de seuil

Vitesse en augmentation depuis 40 ans



Suite aux inondations de 2018, étude du Département pour trouver des solutions

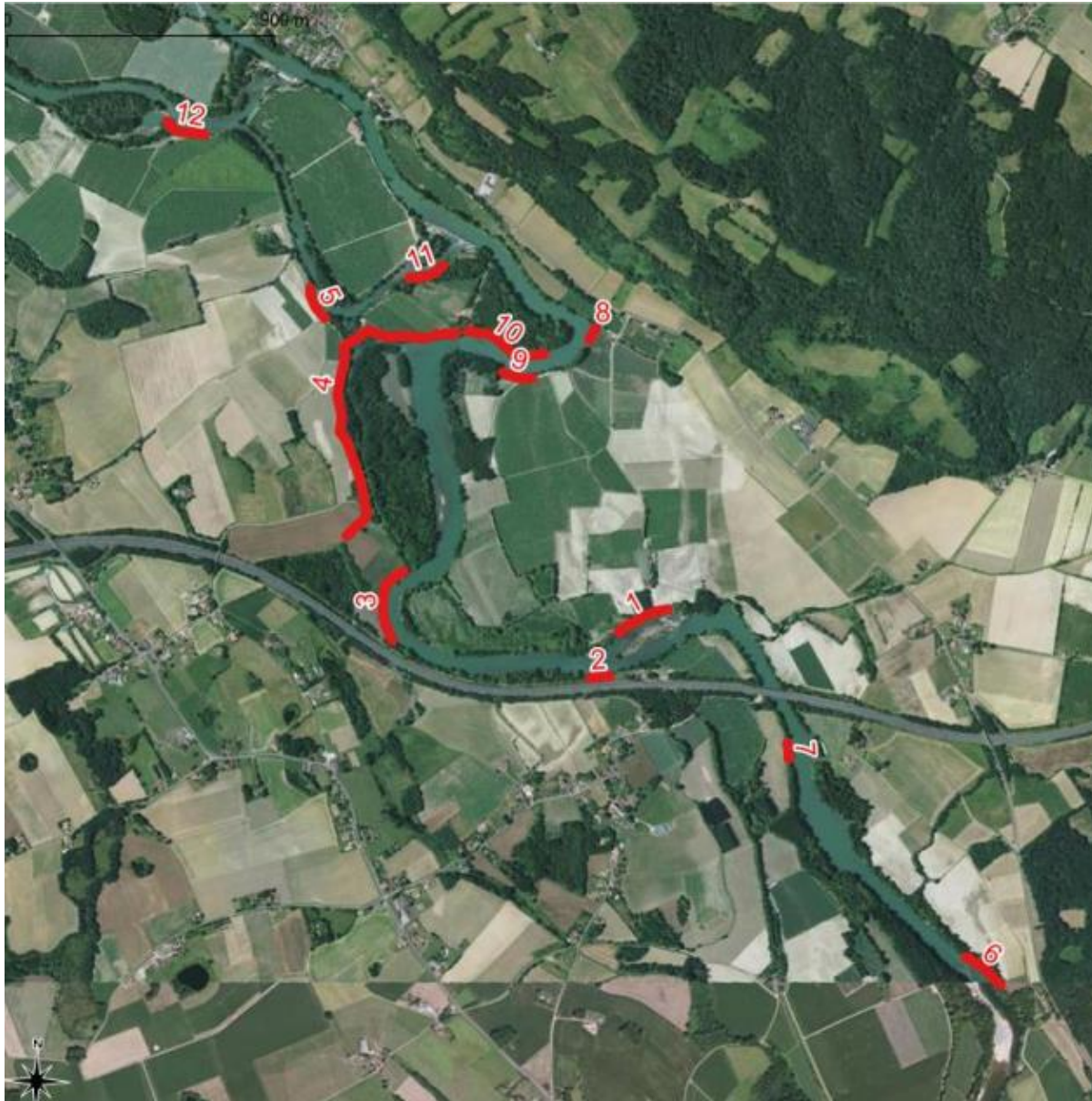




Figure 16 : Toumbe - Ortho 2018 - érosions en rive droite



Figure 10 : Épis au pk 10 - rive gauche



Figure 17 : Toumbe – érosions en rive droite – 11/07/2018



Figure 11 : Exemple d'envochements sous-cavés - pk 4,75 - rive gauche

Incision du cours d'eau



Constat – Effondrement de berge
Crépine agricole à déplacer-
Apparition d'île ou agrandissement
d'île



Etude :
Incision du gage de plus
de 2,50 m comparé il y a
plus de 40 ans – Niveau
d'eau baisse

Disparition de la végétation



Cadastral napoléonien - 1837



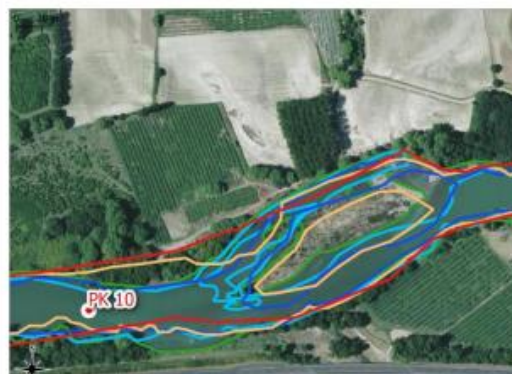
1938



Années 50



1982



Constat – Inondation beaucoup plus forte – dégât dans les cultures avec des pierres et cailloux. Le merlon qui protège a été dépassé pour la première fois!

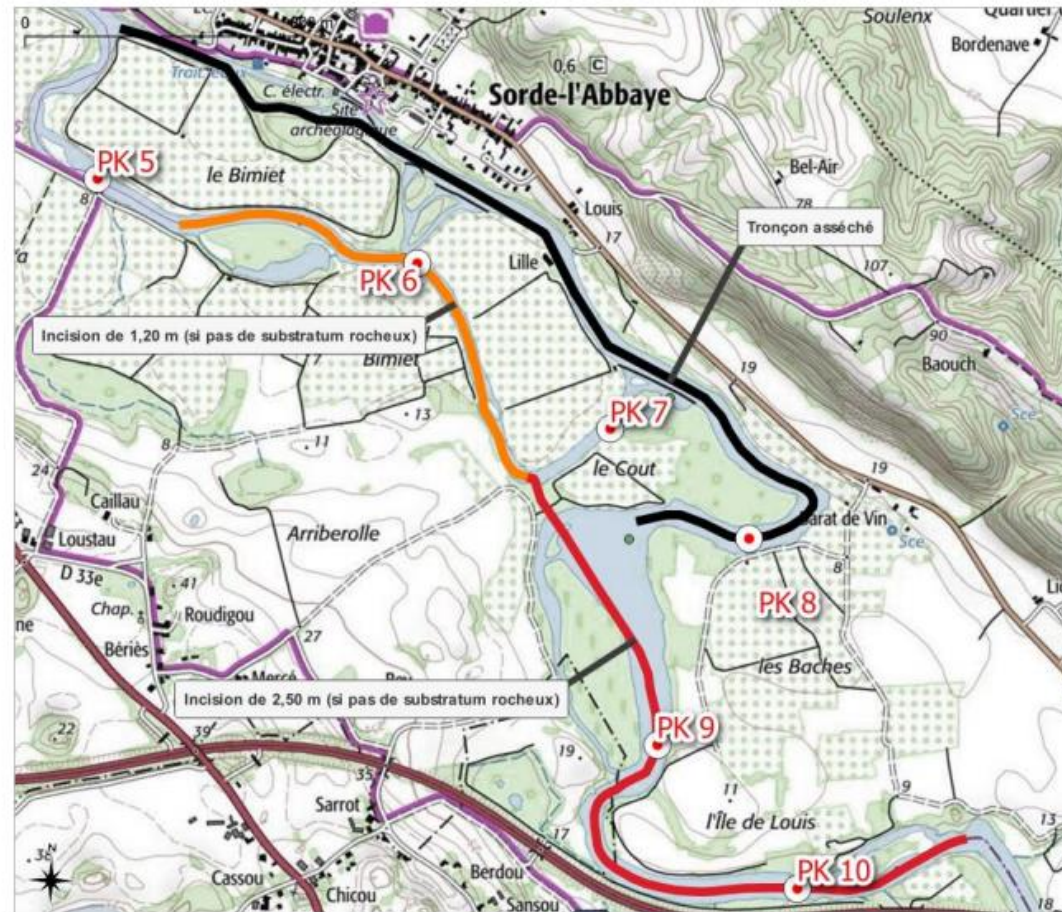
Etude :
Disparition de la végétation qui protéger les culture : fonction de part embacle
Le merlon a un effet négatif sur les terres agricoles

Inquiétude sur la morphologie du Gave

Constat – Le gave peut avoir tendance à divaguer et nous avons sommes inquiet qu'a terme il change de trajectoire :
Dégât sur terres agricoles

Etude :
Secteur de l'île de louis peu voire pas de risque

Secteur du count, risque important et conséquence importante pour le nonastère, l'irrigation agricole et la centrale hydroélectrique



Solutions

Première solution avancée par le local : Il faut curer et faire des digues

Arrêt des curages mais traitement des
atterrissements

On laisse les îles pour permettre de divaguer
l'énergie du gave mais on traite la végétation

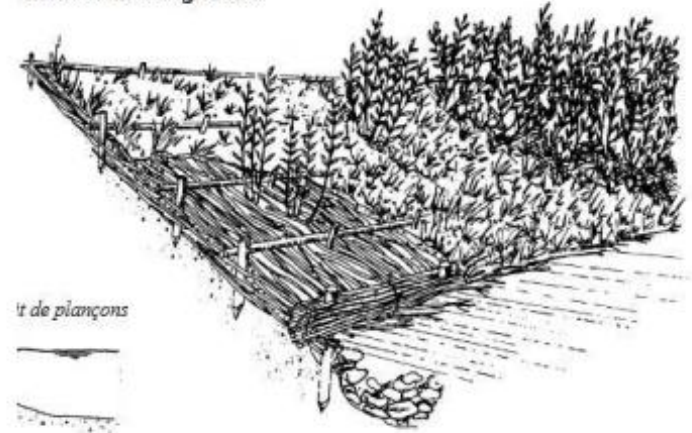
Arrêt des endiguements systématiques -
enrochements

On arrête la canalisation du gave qui
augmente la vitesse du gave

Mise en place de protection légère ou lourde
pour des éléments à protéger ponctuellement
– Recréation de la végétation qui sert de filtre
aux emballes

Gestion de la digue du Cout

*Tapis de branches à rejets et développement
ultérieur de la végétation*



*Tapis de branches à rejets avec fascines
de berges et lit de plançons*

