

MA COMMUNAUTÉ

Le magazine d'information du Pays d'Orthe et Arrigans

JANVIER 2025



DOSSIER

SCOT DU PAYS D'ORTHE ET ARRIGANS

IMAGINER LE TERRITOIRE DE DEMAIN

P. 14

L'ACTU DES SERVICES

L'EHPAD communautaire a désormais sa chaîne TV !

P. 22

DANS VOS COMMUNES

Actualités et initiatives locales !

pays d'ORTHE
et ARRIGANS
COMMUNAUTÉ DE COMMUNES



BONNE ET HEUREUSE ANNÉE



pays d'**ORTHE**
et **ARRIGANS**



Sommaire

04 DOSSIER

- SCoT du Pays d'Orthe et Arrigans
Imaginer le territoire de demain

14 L'ACTU DES SERVICES

- L'EHPAD communautaire a désormais sa chaîne télé
- La crèche à Pouillon, première crèche labellisée Ecocert en Cuisine des Landes
- Retour sur les journées France Services
- La CCPOA préserve l'agriculture locale
- Les ludothèques, des espaces de jeux pour petits et grands

22 DANS VOS COMMUNES

NOUS CONTACTER :

Communauté de communes du Pays d'Orthe et Arrigans
Siège : 156 route de Mahoumic - 40300 Peyrehorade
05 58 73 60 03 - contact@orthe-arrigans.fr
Toute l'info sur www.pays-orthe-arrigans.fr

Edition : Janvier 2025

Directeur de la publication : Jean-Marc Lescoute

Rédaction et mise en page : Service communication et élus

Impression : Copytel

Tirage : 12 700 exemplaires

Sur papier respectant les normes environnementales

Ne pas jeter sur la voie publique



Crédits photos : CCPOA, Adobe Photostock, Landes Attractivité, Lapoze, l'Atelier des mots, Chantons sous les Pins, JPEG Studios, Office de tourisme de La Vallée du Kiwi, EHPAD La Chaumière Fleurie, Agence TAG Architectes, Jean-Rémy Grauilhet, communes de la CCPOA

UN TERRITOIRE, 24 COMMUNES

BÉLUS • CAGNOTTE • CAUNEILLE
• ESTIBEAUX • GAÂS • HABAS •
HASTINGUES • LABATUT • MIMBASTE •
MISSON • MOUSCARDÈS • OEYREGAVE
• ORIST • ORTHEVIELLE • OSSAGES •
PEY • PEYREHORADE • PORT DE LANNE
• POUILLON • SAINT-CRICQ DU GAVE •
SAINT-ÉTIENNE D'ORTHE • SAINT-LON
LES MINES • SORDE L'ABBAYE • TILH



Jean-Marc Lescoute

Président
de la Communauté de communes
du Pays d'Orthe et Arrigans

Alors que nous entamons cette nouvelle année 2025, je tiens tout d'abord à vous adresser, avec l'ensemble des élus de nos instances communautaires, nos meilleurs vœux de santé, de sérénité et de réussite. Que cette année soit porteuse de beaux projets pour vous mais également pour le Pays d'Orthe et Arrigans.

Les défis qui se profilent à l'horizon sont variés et complexes pour notre territoire : adaptation au changement climatique, accès au logement, rôle social de nos services publics, accompagnement du vieillissement de notre population et contribution au développement économique.

L'élaboration en cours du Schéma de Cohérence Territoriale (SCoT) est aujourd'hui au cœur de notre réflexion pour l'avenir du territoire. Ce document, qui dessinera les grandes orientations de développement du Pays d'Orthe et Arrigans pour les 20 prochaines années, sera désormais la pierre angulaire de nos politiques d'aménagement.

Il s'agit d'un véritable outil collectif de réflexion stratégique pour conjuguer attractivité

maîtrisée, préservation de nos ressources naturelles et développement harmonieux.

"Le SCoT sera désormais la pierre angulaire de nos politiques d'aménagement"

La pertinence de l'échelle intercommunale se confirme chaque jour pour structurer nos projets autour des trois axes stratégiques définis par le SCoT : une attractivité choisie, le renforcement des pratiques de proximité, et la préservation de nos marqueurs ruraux.

Cette dynamique s'appuie bien évidemment sur un partenariat fort avec l'ensemble de nos communes, garantes de la proximité et du lien avec les habitants.

Au quotidien, la Communauté de communes est là pour répondre à vos besoins avec une offre de services publics variée et de qualité : crèches, accueils de loisirs, services d'aides à domicile, piscine, espace France Services, ludothèque...

Soulignons également la belle dynamique portée par la marque de la Vallée du Kiwi depuis son lancement en 2023.

Toutes ces actions sont le socle de notre engagement pour le bien-être et le bien-vivre de tous sur le territoire. 2025 sera donc une année charnière pour renforcer les valeurs qui nous unissent et poursuivre l'essor du Pays d'Orthe et Arrigans dans le respect de son patrimoine, de ses richesses naturelles et de son identité rurale.

Très belle année à toutes et à tous !

SUR FACEBOOK, SUIVEZ LES ACTUS DU PAYS D'ORTHE ET ARRIGANS !

La Communauté de communes du Pays d'Orthe et Arrigans vous invite à suivre sa page Facebook pour vous tenir informés de toutes ses actualités. Infos pratiques, retour en images, agenda culturel, événements, offres d'emploi... Retrouvez sur notre page toutes les infos de votre territoire !



 Pays d'Orthe et Arrigans



IMAGINER LE TERRITOIRE DE DEMAIN

Le Schéma de Cohérence Territoriale — Un outil de développement stratégique

SCoT

Initié en 2020, le SCoT du Pays d'Orthe et Arrigans doit être finalisé pour le début de l'année 2026

Pour le Pays d'Orthe et Arrigans, territoire à la fois rural et dynamique, marqué par une richesse environnementale et des paysages remarquables, le Schéma de Cohérence Territoriale (SCoT) constitue un levier stratégique pour équilibrer développement et préservation.

Véritable outil de planification territoriale, le SCoT permet d'encadrer les choix d'aménagement en limitant l'étalement urbain, en favorisant la densification des zones déjà urbanisées et en protégeant les espaces naturels et agricoles.

Pour répondre à ces exigences, le Schéma de Cohérence Territoriale offre une approche territorialisée et adaptée au Pays d'Orthe et Arrigans, en lui garantissant un développement durable et harmonieux, moins consommateur d'espaces et respectueux des ressources naturelles et des besoins des générations futures.



Bernard Magescas

Vice-Président en charge
du SCoT et des PLUi

Mesdames, messieurs, chers administrés,

Les élus de la Communauté de Communes du Pays d'Orthe et Arrigans travaillent depuis trois ans à l'élaboration d'un SCoT, document qui formalise nos ambitions pour notre bassin de vie et trace la feuille de route pour les 20 ans à venir. Il concerne évidemment les populations présentes sur notre territoire mais pourra également permettre l'accueil de nouveaux arrivants.

Le SCoT est un outil qui définit toutes les actions à mener et cela dans tous les domaines : le logement, l'activité économique, les équipements publics, la mobilité, la transition écologique...

Pour son élaboration, nous avons mis en place une commission d'aménagement, composée de membres de chaque commune, pour réfléchir ensemble, au cours d'échanges constructifs, et partager ainsi notre vision pour demain.

J'en profite pour remercier les élus pour leur participation active. Mais je regrette malgré tout que les élus de la majorité de Pouillon, deuxième commune en importance de population, aient fait le choix de ne pas participer à ce travail collectif et ce depuis le début. Malgré cette absence, je peux assurer aux habitants de Pouillon que le rôle de centralité de leur commune est pris en compte dans notre projet de territoire.

Ce projet nous le voulons ambitieux et équilibré car les enjeux sont importants :

- répondre aux besoins de nos concitoyens quelles que soient les générations,
- pérenniser notre attractivité et notre dynamique,
- préserver notre identité rurale et notre cadre de vie.

Nous ne partons pas de rien. Nous devons nous appuyer sur l'organisation existante de notre territoire et renforcer cette armature.

Bien sûr, nous ne pourrions pas agir dans tous les domaines, certains relevant de choix politiques mis en place qui ne sont pas de notre compétence.

Malgré cela, je conclurai en disant que, pour ce qui nous concerne, la réussite de notre projet repose sur deux piliers :

- notre capacité à nous, citoyens, à nous mobiliser et à être acteurs et inventifs,
- notre capacité et nos possibilités à nous, collectivité territoriale, à pouvoir accompagner financièrement nos ambitions pour nos populations.

Nous le devons à notre territoire pour le construire dans le respect de notre empreinte forte que sont nos villages.

Bien à vous,

Bernard Magescas

FOCUS SUR...

Le Zéro Artificialisation Nette (ZAN)

La loi « Climat et résilience » du 22 août 2021 instaure l'objectif **Zéro Artificialisation Nette (ZAN)** pour stopper l'artificialisation des sols d'ici 2050, avec une réduction de moitié de la consommation d'espaces naturels, agricoles et forestiers d'ici 2031.

Il est donc nécessaire de réinventer, dès aujourd'hui, les modèles d'aménagement en conjuguant sobriété et qualité urbaine, en favorisant la revitalisation des cœurs de ville et en optimisant la densité pour limiter la consommation d'espaces naturels tout en facilitant l'accès aux services. Pour atteindre les objectifs de la trajectoire ZAN, les élus du Pays d'Orthe et Arrigans désirent s'appuyer sur un modèle d'aménagement renouvelé et exigeant. Il se concentre principalement sur les **zones urbaines existantes** et repose sur quatre étapes clés : reconquête des logements vacants, mobilisation des « dents creuses », densification et extensions en continuité.



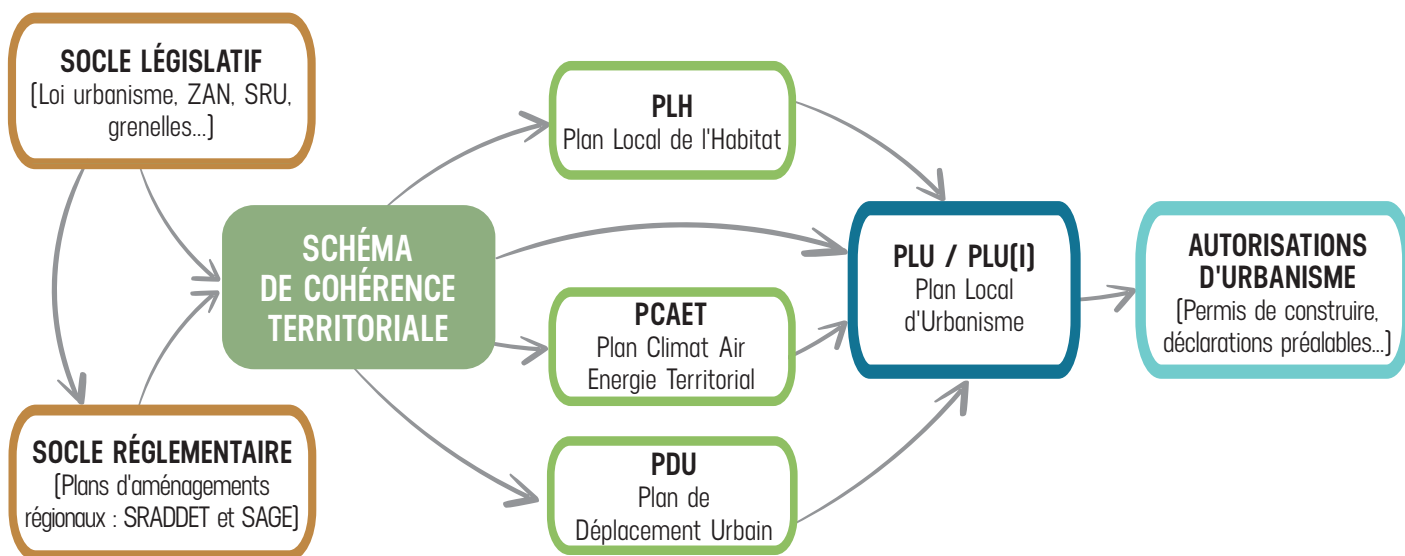
SCoT du Pays d'Orthe et Arrigans

Rôle, acteurs et méthodologie du projet

LE SCOT EST UN OUTIL DE PLANIFICATION DE LONG TERME, IMPLIQUANT UNE VISION PARTAGÉE POUR GARANTIR UN DÉVELOPPEMENT HARMONIEUX ET DURABLE DU TERRITOIRE. POUR SA MISE EN OEUVRE, IL EST INDISPENSABLE QUE TOUS LES ACTEURS LOCAUX SOIENT IMPLIQUÉS DANS CE PROJET ET SUIVENT UNE MÉTHODOLOGIE PRÉCISE.

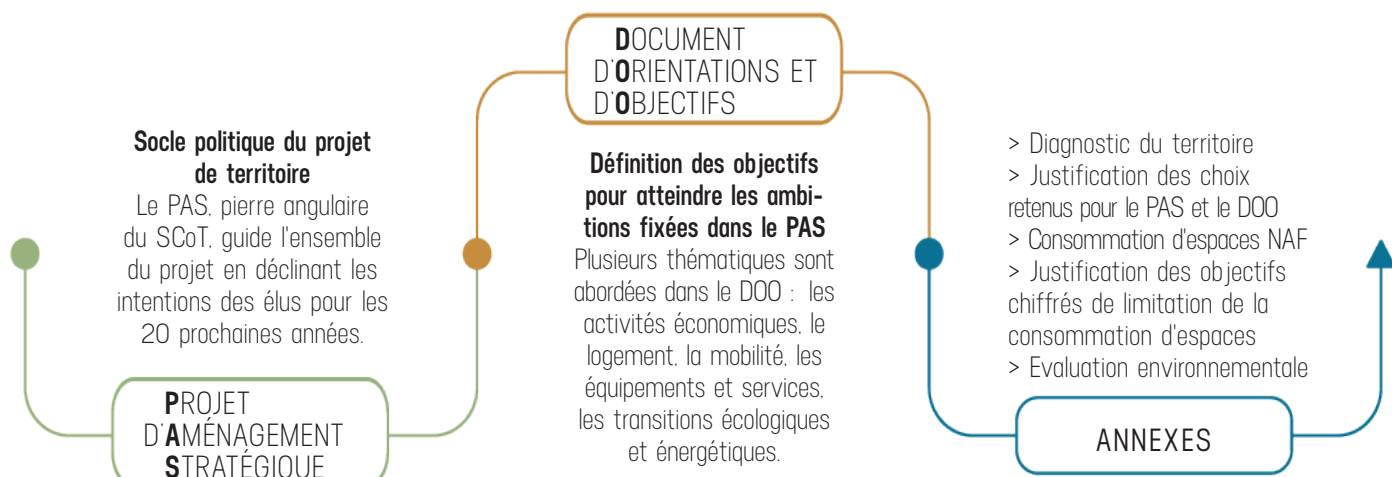
Quel est le rôle du SCoT ?

Le SCoT fixe une vision globale en matière d'aménagement du territoire. Il assure un développement équilibré, préserve l'environnement et guide les documents locaux tel que le PLUi qui encadre les autorisations d'urbanisme.



De quoi est composé le SCoT ?

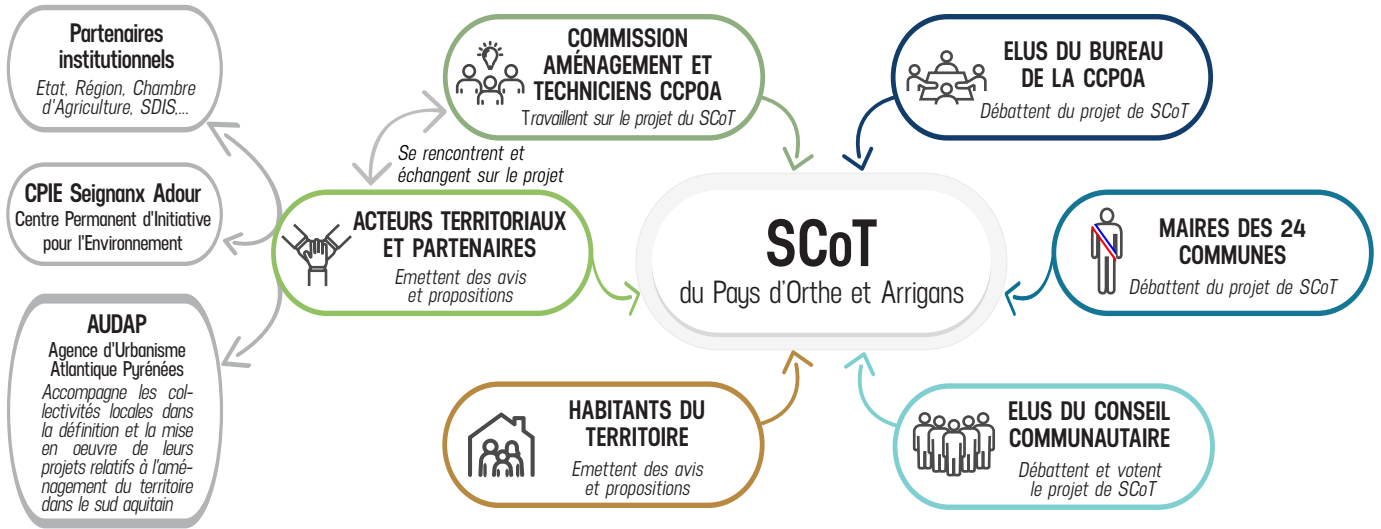
Le SCoT se compose de deux parties principales, plus des annexes, jouant chacune un rôle dans l'élaboration de la vision stratégique d'un territoire :



Qui élabore le SCoT ?

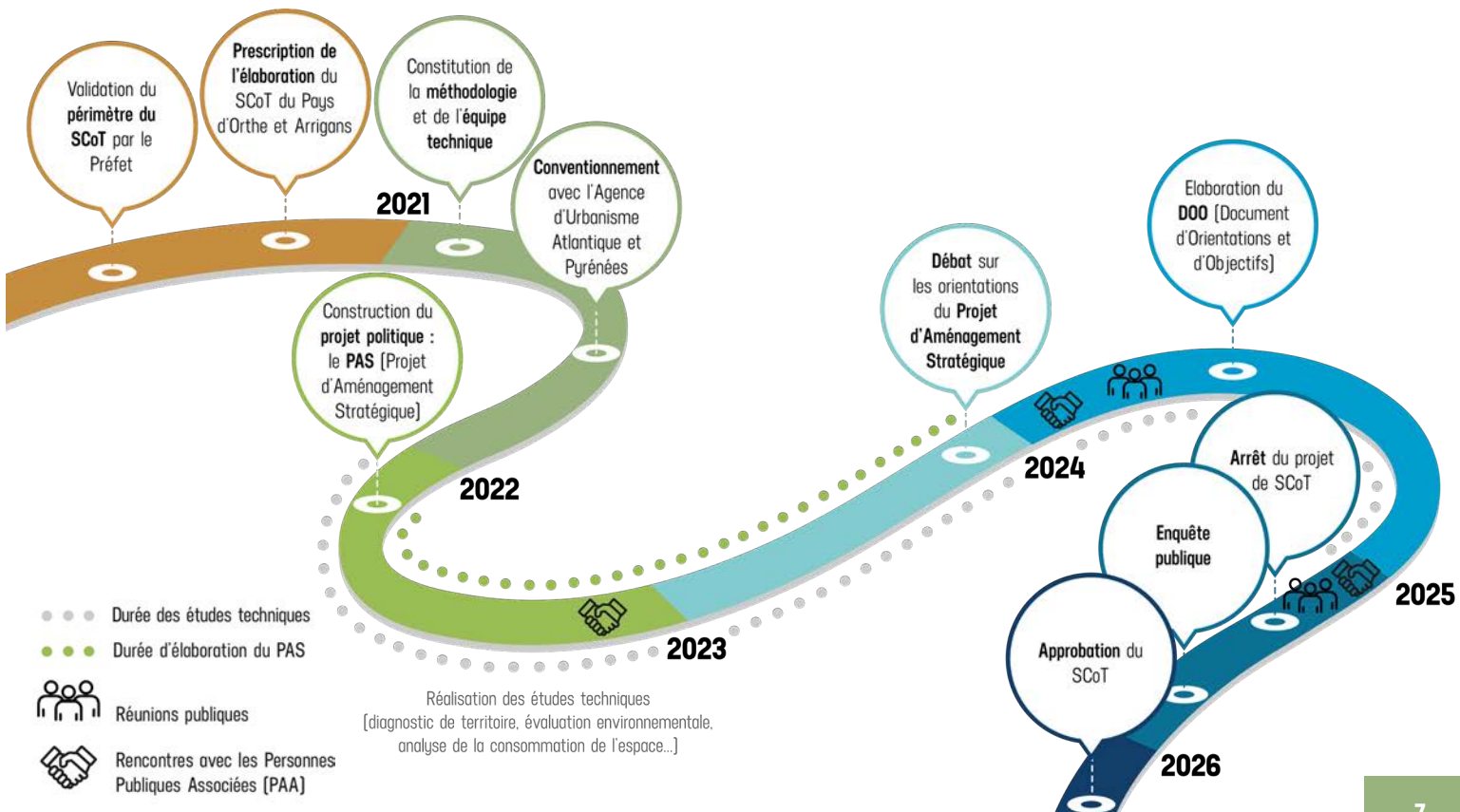
L'élaboration du SCoT est assurée par la Communauté de communes du Pays d'Orthe et Arrigans, en collaboration avec les élus des 24 communes, les partenaires et les acteurs territoriaux locaux.

Les habitants du territoire sont également invités à donner leur avis à l'occasion d'enquêtes et de réunions publiques organisées à différentes étapes du projet.



Quelles sont les échéances ?

La conception d'un SCoT suit un processus structuré avec des échéances et étapes importantes. Le schéma ci-dessous retrace le déroulé de l'élaboration du SCoT du Pays d'Orthe et Arrigans depuis son lancement en 2020, jusqu'à son approbation prévue en 2026.



Le Pays d'Orthe et Arrigans

— Un territoire étendu et diversifié

LE PAYS D'ORTHE ET ARRIGANS EST UN TERRITOIRE RICHE EN DIVERSITÉ NATURELLE, CULTURELLE ET PATRIMONIALE. IL OFFRE UN CADRE RURAL ATTRACTIF AVEC DE NOMBREUX SERVICES DE PROXIMITÉ. LE SCOT S'ATTACHERA À PRÉSERVER LES ATOUTS DU PAYS D'ORTHE ET ARRIGANS TOUT EN ASSURANT UN DÉVELOPPEMENT ÉQUILIBRÉ ET DURABLE DU TERRITOIRE.

24
communes

24 183
habitants



LITTORAL
LANDAIS



391 km²

9 827
actifs

6 024
emplois

30%
du territoire artificialisé





49%
du territoire occupé
par l'agriculture



21%
du territoire
habillé de forêts



85% résidences principales

6% résidences secondaires

DIAGNOSTIC TERRITORIAL DU PAYS D'ORTHE ET ARRIGANS

>> POSITION GÉOGRAPHIQUE STRATÉGIQUE :

- position privilégiée entre différentes agglomérations du Sud-Ouest : Bayonne, Dax, Mont-de-Marsan et Pau
- proximité avec le littoral
- territoire charnière
- attractivité résidentielle notable

>> ACCESSIBILITÉ ET CONNECTIVITÉ :

- territoire bien desservi : autoroute, routes nationales ou départementales, voie ferrée
- connexions faciles vers les villes de Dax, Bayonne et Pau

>> PRESSION DÉMOGRAPHIQUE ET IDENTITÉ RURALE :

- croissance démographique constante
- caractère rural et identité du territoire confrontés à une pression démographique croissante, en particulier depuis le littoral
- nécessité d'être proactif et vigilant pour préserver la ruralité

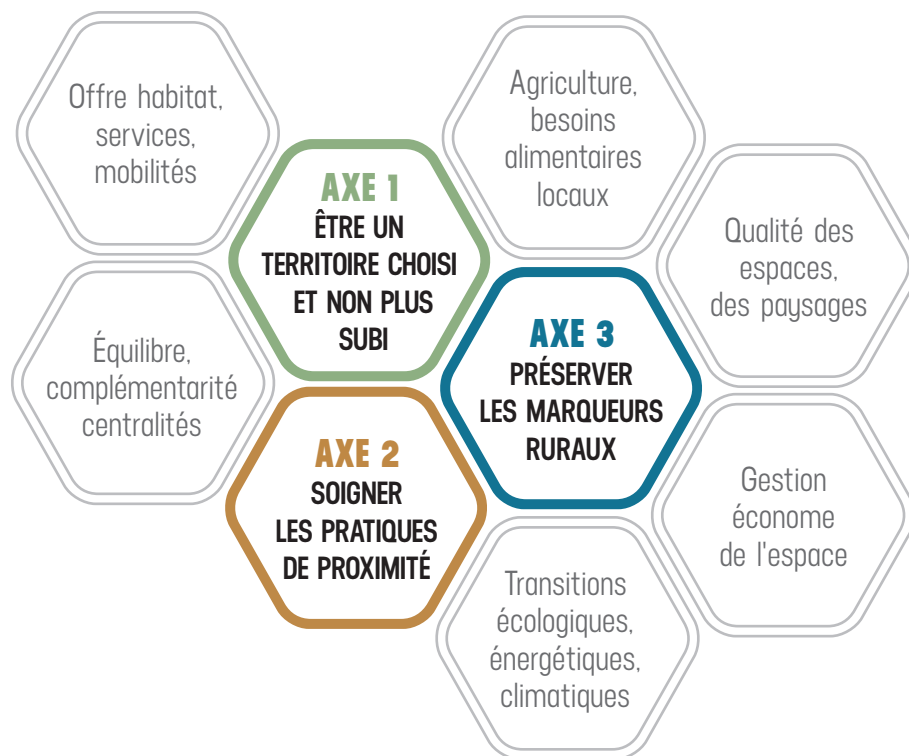
>> VOLONTÉ POLITIQUE ET STRATÉGIE DE DÉVELOPPEMENT :

- rendre le territoire attractif en valorisant ses atouts
- encourager une croissance démographique ambitieuse et cohérente avec un développement qualitatif et équilibré du territoire axé sur la production de logements, d'équipements et d'emplois

SCoT du Pays d'Orthe et Arrigans

Quels axes stratégiques de développement ?

Le diagnostic du territoire et la réflexion collective menée avec tous les acteurs impliqués dans l'élaboration du SCoT ont permis de définir **trois grands axes stratégiques de développement** pour le Pays d'Orthe et Arrigans.



AXE 1 ÊTRE UN TERRITOIRE CHOISI ET NON PLUS SUBI

Le SCoT vise à faire du territoire du Pays d'Orthe et Arrigans un espace accueillant et maîtrisé, en s'affranchissant des dynamiques "subies" telles que l'afflux démographique du littoral basco-landais et la hausse des prix immobiliers. Les élus privilégient une attractivité "choisie", fondée sur un scénario de croissance démographique ambitieux et un développement économique assumé.

AMBITIONS STRATÉGIQUES :

Diversifier l'offre en logements pour répondre aux besoins des publics ciblés prioritairement

Renforcer l'offre en commerces et équipements pour être un territoire vivant

S'appuyer sur des filières stratégiques pour être un territoire entreprenant

AXE 2 SOIGNER LES PRATIQUES DE PROXIMITÉ

Face à l'extrême mobilité des ménages du territoire, le SCoT vise à répondre aux besoins des populations en place et à venir en proposant une offre de proximité de qualité, différenciée et adaptée (commerces, équipements, services...).

Le SCoT mise sur le fonctionnement polycentrique du territoire, considéré comme un atout majeur pour l'avenir.

AMBITIONS STRATÉGIQUES :

Adapter l'ambition démographique à une offre en logements variée pour une meilleure répartition territoriale

Organiser/optimiser l'offre en équipements et commerces pour gagner en proximité

Articuler les sites stratégiques, économiques et de répartition de l'emploi pour être un territoire actif

AXE 3 PRÉSERVER LES MARQUEURS RURAUX

La ruralité, en tant que facteur identitaire, joue un rôle central dans l'attractivité du territoire. Face aux défis du changement climatique et à la pression croissante sur les ressources (eau, énergie, foncier), le SCoT vise à préserver le caractère rural tout en s'adaptant aux évolutions. Les élus s'engagent pour une gestion durable et rationnelle de l'espace, en adoptant un modèle d'aménagement renouvelé et ambitieux.

AMBITIONS STRATÉGIQUES :

S'inspirer du bâti local pour mieux diversifier l'offre en logements sans dénaturer le cadre de vie

Valoriser les espaces de nature comme équipements d'intérêts collectifs pour une ruralité préservée

Valoriser le monde agricole pour rendre au foncier sa valeur nourricière



FOCUS SUR...

L'ambition démographique du Pays d'Orthe et Arrigans

Motivés par un dynamisme démographique porté par un solde migratoire positif, les élus du Pays d'Orthe et Arrigans s'accordent sur une **ambition démographique d'environ 0,6 %/an** d'ici l'échéance du SCoT en 2045 : cela représente l'accueil de **4 000 nouveaux habitants** et la **production de 3 700 logements** en résidence principale.

Les élus souhaitent développer une **stratégie d'accueil qualitative et maîtrisée de la population** afin de répondre aux besoins actuels et futurs des habitants. Celle-ci passera par une offre diversifiée de logements, d'équipements et de services.

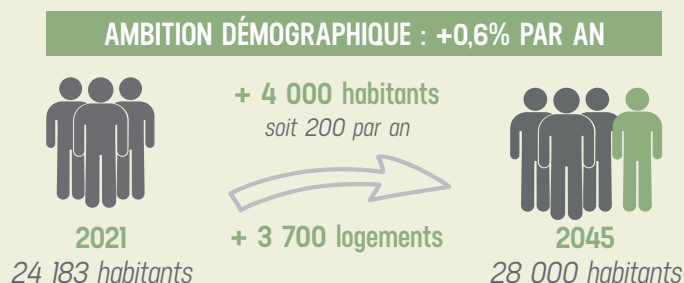
En outre, cette attractivité renouvelée se doit d'être accompagnée par un développement économique du territoire afin d'éviter d'être un territoire dortoir.

La production de 3 700 logements peut sembler élevée mais le Pays d'Orthe et Arrigans, tout comme le territoire national, doit prendre en compte, dans ses prévisions, le **phénomène de desserrement des ménages**. Ce dernier est la conséquence du vieillissement de la population et de l'évolution des modes de vie (départ des enfants du domicile familial, séparation...) générant ainsi des ménages de plus en plus petits.

En 2021, le Pays d'Orthe et Arrigans comptait en moyenne 2,3 personnes par ménage et, à horizon 2045, les ménages du territoire seront composés de 1,9 personnes en moyenne. De ce fait, pour une population constante, de nouveaux logements doivent être produits pour répondre à ce phénomène et aux besoins des habitants actuels.

Ainsi, dans une projection de croissance démographique de + 4 000 habitants, les besoins en production de logements sont donc estimés à :

- > **1 500 logements** pour répondre aux besoins du desserrement des ménages
- > **2 200 logements** pour pouvoir accueillir la nouvelle population



Vision opérationnelle du SCoT

— Des techniciens investis pour le territoire

PAROLE À... Xavier SOM

Responsable du service de l'Aménagement du Territoire à la CCPOA

" Face aux exigences réglementaires mais aussi à la volonté des élus, la Communauté de communes du Pays d'Orthe et Arrigans s'est dotée d'un service Aménagement du Territoire dont j'ai la charge avec mes deux collaboratrices, Camille Larrère et Clémentine Servaire.

Après les PLUis, le Plan Climat-Air-Energie Territorial (PCAET) ou encore le Site Patrimonial Remarquable (SPR) à Sorde-l'Abbaye, nous avons, aujourd'hui pour mission l'élaboration du Schéma de Cohérence Territoriale du Pays d'Orthe et Arrigans.

Ce travail a été l'occasion, pour nous techniciens, de nous remettre en question sur notre vision du territoire et de nous ouvrir à d'autres dynamiques qui dépassent le simple cadre de notre périmètre territorial.



En effet, nous travaillons aujourd'hui en étroite collaboration avec l'agence d'urbanisme, AUDAP, qui nous a apporté une véritable plus-value en terme de compétences, mais aussi grâce à leur vision globale du sud aquitain.

Un tel document nous a également demandé de travailler avec des acteurs traditionnels, tels que l'Etat, mais aussi avec de nouveaux acteurs, la Région Nouvelle-Aquitaine notamment.

Par notre travail quotidien, nous contribuons à faire de ce document technique un projet qui retrace les orientations prises par nos élus face aux défis des 20 prochaines années. "

QUESTIONS À... Camille LARRERE

Chargée de mission Urbanisme à la CCPOA,

en charge de l'élaboration du SCoT du Pays d'Orthe et Arrigans

QUEL EST TON RÔLE AU SEIN DE LA COMMUNAUTÉ DE COMMUNES ?

J'ai un rôle transversal et diversifié. Je suis en lien avec plusieurs services de la collectivité pour travailler autour d'un projet de territoire global et partagé qui prend en compte l'ensemble des enjeux et des interventions de la collectivité. Je suis également en lien régulier avec les élus locaux afin de les accompagner dans l'élaboration du projet. Enfin, j'assure des productions techniques (écrits, cartographies, analyses...) sur des études et réflexions relatives à l'aménagement du territoire et à l'urbanisme.

QUELS SONT LE OU LES DOMAINES SUR LESQUELS TU INTERVIENS ?

Mon champs d'intervention est assez large et varié. Pour l'élabo-

ration du SCoT, j'aborde, dans mon travail, les thématiques de l'habitat, l'urbanisme, les mobilités, les évolutions démographiques, l'économie, les paysages, la biodiversité, l'agriculture...

AVEC QUI COLLABORES-TU DANS TON TRAVAIL ?

Je travaille avec différents agents et élus de la collectivité mais également avec plusieurs partenaires techniques et institutionnels : l'Agence d'urbanisme Atlantique & Pyrénées, le Centre Permanent d'Initiatives pour l'Environnement du Seignaux, les services de l'Etat, la région Nouvelle Aquitaine, la chambre d'agriculture des Landes, les territoires voisins...

Je suis également amenée à rencontrer et échanger avec des

acteurs locaux (associations, acteurs économiques...) et des habitants du territoire.

QU'EST-CE QUI T'INTÉRESSE ET TE MOTIVE DANS TON TRAVAIL ?





Ce qui m'intéresse le plus dans mon travail est la pluralité des sujets que j'aborde et la diversité des gens avec qui j'échange pour élaborer ce projet de territoire à long terme.

Réfléchir et travailler à l'élaboration du territoire de demain pour le Pays d'Orthe et Arrigans est une vaste thématique, complexe et passionnante.

À compter du 1^{er} janvier 2025, la Communauté de communes du Pays d'Orthe et Arrigans développe un nouveau service d'accompagnement à la rénovation de l'habitat sur le territoire dans le cadre du déploiement des espaces France Renov'.



VOUS AVEZ UN PROJET DE :

-  RÉNOVATION ÉNERGÉTIQUE D'UN LOGEMENT
-  ADAPTATION À LA PERTE D'AUTONOMIE
-  RÉNOVATION D'UN HABITAT INSALUBRE
-  RÉNOVATION DE COPROPRIÉTÉS

Un conseiller vous accompagne dans votre projet de rénovation. C'est un service public neutre et gratuit.

Scannez pour plus d'infos sur le service RénOA



ou rendez-vous sur : www.pays-orthe-arrigans.fr/renoa

01 Contactez **RénOA** pour des informations et conseils au **06 86 98 97 02**

02 Si nécessaire, venez rencontrer un conseiller **RénOA**
[permanence mensuelle à l'espace France Services de Peyrehorade]

03 Pour les projets de rénovation énergétique, une visite à domicile pourra vous être proposée pour bénéficier de conseils personnalisés.
[état des lieux du logement, préconisations de travaux, estimation d'étiquette énergie après travaux, estimation financière des travaux et des aides mobilisables]



ACTION SOCIALE

Canal TV interne de l'EHPAD

— La Chaumière Fleurie a sa chaîne de télé !

L'IDÉE D'UNE CHAÎNE DE TÉLÉ INTERNE À L'EHPAD EST DANS LES ESPRITS DE TOUS DEPUIS PLUSIEURS ANNÉES. LES PÉRIODES DE CONFINEMENT VÉCUES RÉCEMMENT ONT REMIS AU JOUR CETTE IDÉE ET LA SÉLECTION AU BUDGET PARTICIPATIF DES LANDES 2023 A ENFIN PERMIS QUE CETTE CHAÎNE DE TÉLÉ VOIE LE JOUR.

Depuis quelques semaines, l'EHPAD communautaire "La Chaumière Fleurie" à Pouillon a mis en route sa chaîne de télévision interne.

Ce projet innovant, porté par l'Amicale des résidents et financé grâce au Budget Participatif des Landes, vise à **renforcer le lien social, lutter contre l'isolement et donner aux résidents un rôle actif** dans la communication au sein de leur établissement.

Le concept, imaginé quelques années avant la crise du COVID, a refait surface durant les périodes successives de confinement, au cours desquelles **la télévision est devenue un outil essentiel pour maintenir le lien avec les résidents**. À l'époque, des contenus variés étaient diffusés via clé USB sur les téléviseurs des résidents (reportages, musique, photos ou messages des proches...).

Désormais, grâce au projet présenté au Budget Participatif Citoyen des Landes et au financement obtenu, ce canal TV interne est devenu réalité.

L'ambition de cette chaîne est de **proposer une grande diversité de contenus** : actualités de l'établissement, menus, jeux, météo, reportages, animations en replay... Elle permettra également aux résidents de partager des moments de leur quotidien et de **créer leurs propres émissions** comme, par exemple, un journal télévisé.

Au-delà de son objectif majeur de divertissement, cette initiative souhaite également **favoriser les liens inter-générationnels** et valoriser les personnes âgées qui, par leurs contributions, luttent contre les préjugés liés à l'âge.

Pour les résidents les plus fragiles, cette chaîne télé est également un **outil qui leur offre une fenêtre sur la vie de l'établissement** depuis leur chambre.

Par cette initiative originale, l'EHPAD à Pouillon démontre que les nouvelles technologies peuvent

être mises au service des générations âgées pour améliorer leur quotidien. Ce projet est un **exemple inspirant de solidarité et d'innovation**, où les résidents et les équipes de l'EHPAD deviennent acteurs de leur propre média.



JEUX OLYMPIQUES INTER-EHPAD LANDAIS DES RÉSIDENTES EN FORME OLYMPIQUE !

Au début du mois d'Octobre, quelques semaines après la fin des Jeux Olympiques, 6 résidentes "athlètes" de l'EHPAD communautaire La Chaumière Fleurie à Pouillon, accompagnées de leur directrice, ont pris la direction de Morcenx pour participer aux **Jeux Olympiques Inter-EHPAD Landais** organisés par le SAPAL, Service d'Animation, de Prévention et d'Accompagnement des Landes.

Motivées et supportées par Audrey, l'ergothérapeute,

Florence, bénévole et les animatrices de l'EHPAD, les athlètes ont participé à différentes épreuves sportives adaptées et se sont ensuite vues remettre la médaille et le diplôme olympique des mains de Stéphanie Barneix, immense sportive landaise au grand coeur.

Ravies de leur journée et prêtes à le refaire si l'occasion se présente, cet événement rappelle que, quel que soit l'âge, le sport élargit les horizons et permet de garder le corps et l'esprit en forme !



ÉVÉNEMENT NATIONAL LA SEMAINE BLEUE POUR ENTRETENIR LE FLAMME

La **Semaine Bleue**, semaine nationale des séniors, s'est déroulée du 30 Septembre au 6 Octobre 2024 en Pays d'Orthe et Arrigans. Et l'année olympique vécue l'an dernier était évidemment en fil rouge de cette semaine qui avait pour thème "*Bouger ensemble pour entretenir la flamme*".

Comme chaque année, le Centre Intercommunal d'Action Sociale du Pays d'Orthe et Arrigans et les services de la Communauté de communes ont imaginé un **programme riche et varié d'animations gratuites à destination de tous les séniors du territoire**.

Bal à papa, visites, session de sensibilisation de la gendarmerie, activités intergénérationnelles et gourmandes, escape game et séance de cinéma ont ainsi été organisées durant toute la semaine !

Une belle réussite pour cet événement qui permet de créer des moments de rencontre et d'échanges entre les générations. Cela permet également aux séniors du Pays d'Orthe et Arrigans de partager leur expérience et de découvrir de nouvelles activités.





PETITE ENFANCE, ENFANCE, JEUNESSE

Labellisation Ecocert "En cuisine" niveau 2 — Une première dans le département des Landes !

DÉJÀ ENGAGÉE DANS UNE DÉMARCHE DE SANTÉ ENVIRONNEMENTALE, LA CRÈCHE À POUILLON VEUT PROPOSER UNE OFFRE ALIMENTAIRE PLUS SAIN ET PLUS DURABLE AUX ENFANTS. L'OBTENTION DE LA LABELLISATION ECOCERT « EN CUISINE » NIVEAU 2, UNE PREMIÈRE DANS LES LANDES, RÉCOMPENSE UN BEAU TRAVAIL D'ÉQUIPE.

Installée depuis 5 ans dans les locaux de la crèche, Mireille Comet, la cuisinière, assure tous les jours les repas pour la soixantaine d'enfants accueillis dans les deux crèches communautaires à Pouillon et Peyrehorade, et également, un mercredi par mois, les repas pour les enfants de la crèche familiale de la CCPOA.

Soucieuses de proposer une alimentation saine et adaptée, Chloé Croze, la directrice, et Mireille, la cuisinière s'inscrivent dans une dynamique de fait maison, de limitation des achats de produits transformés et industriels, de recherche de fournisseurs locaux et d'achats de produits bio.

Dans le cadre de la démarche du plan alimentaire "Les Landes au menu !" portée par le Conseil Départemental, la volonté d'obtenir le label Ecocert En cuisine a donc émergé et un accompagnement par la SCIC "Nourrir l'avenir" a ainsi été mis en place afin de soutenir la démarche.

Augmenter la part de produits frais, bruts, locaux et de saison, proposer plus de végétaux, travailler



en circuits courts, diversifier les sources de protéines et proposer de nouvelles recettes adaptées tout en maîtrisant les budgets et en avançant vers des pratiques plus vertueuses... tels sont les principaux objectifs associés à la démarche de labellisation mise en place à la crèche à Pouillon.

Accompagnée et formée tout au long du processus de certification, l'équipe de la crèche a été audité par Ecocert en avril et en juillet 2024. C'est ainsi qu'elle a brillamment atteint le niveau 2 de la labellisation Ecocert "En cuisine" et est devenue, en septembre dernier, la première crèche des Landes à obtenir une telle certification !



Mireille Comet, cuisinière, Chloé Croze, directrice de la crèche, Béatrice Badets, responsable pôle petite-enfance enfance jeunesse et Gisèle Mamoser, vice-présidente de la CCPOA.

PROJET DE RÉHABILITATION DE L'ÉCOLE DE TILH

LES TRAVAUX SONT EN COURS POUR 10 MOIS

Lancés depuis les vacances estivales de 2024, les **travaux de réhabilitation de l'école de Tilh** avancent à grands pas. Ce projet de rénovation et d'extension, élaboré en concertation avec la commune et imaginé par l'agence TAG Architecte à Habas, permettra de **redistribuer les espaces et d'en créer de nouveaux** (dortoirs, sanitaires, bureaux...) pour un meilleur accueil des enfants du RPI. Les élèves découvriront leur nouvelle école dès la rentrée de Septembre 2025 !



ESPACE ADOS ET CONSEILLÈRE NUMÉRIQUE

LA CRÉATION D'UNE BORNE D'ARCADE EN PROJET ESTIVAL



Julie Barreau, conseillère numérique de la CCPOA, et Raphaël Poumeyrol, responsable du service jeunesse ont accompagné les jeunes de l'espace Ados tout au long de la réalisation du projet.

L'été a été productif du côté de l'espace Ados du Pays d'Orthe et Arrigans ! À la suite de plusieurs échanges entre l'équipe d'animation, la conseillère numérique et les jeunes, ces derniers ont souhaité s'investir dans un **projet numérique collectif**. C'est ainsi qu'est née l'idée de la construction, dans son intégralité, d'une **borne de jeux d'arcade**.

De la réflexion sur le design à la recherche des matériaux de récupération nécessaires, de l'installation informatique et technique à la décoration de la borne, tous les jeunes ont ainsi pu participer et apporter leurs compétences sur le projet. Et ils peuvent être fiers de leur réalisation qui a déjà séduit ceux qui ont eu l'occasion de la tester !

A noter que cette borne de jeux d'arcade peut désormais être **mise à disposition gratuitement dans les médiathèques** du Pays d'Orthe et Arrigans.

DÉPART À LA RETRAITE DE MIREILLE LOUBET

UNE VIE DÉDIÉE À L'ANIMATION ET AUX ENFANTS

Mireille Loubet, ce nom ne doit pas laisser indifférent toutes les générations passées par le centre de loisirs de Peyrehorade... Partie à la retraite depuis quelques mois, **Mireille incarnait à elle seule toute l'histoire de l'accueil de loisirs du Pays d'Orthe**.

Arrivée en tant qu'animatrice à l'été 1999, elle a ensuite occupé les fonctions de directrice de l'accueil de loisirs et du service périscolaire de l'école primaire de Peyrehorade avant que ce service ne soit rattaché à la communauté de communes en 2019 et qu'elle prenne la **responsabilité de l'ensemble de l'accueil de loisirs du Pays d'Orthe**.

Sensible à la formation des jeunes, à la transmission des savoirs et à l'exemplarité, Mireille a toujours veillé à susciter l'intérêt pédagogique de chaque animation afin d'apporter une richesse supplémentaire aux enfants.

Passionnée de chants et danses traditionnelles gasconnes, elle va désormais continuer à s'exprimer à travers son accordéon et à transmettre à tous, petits et grands, des chants et rondes d'antan !



Merci Mireille pour toutes ces belles années !



Journées France Services

— Des partenaires toujours plus investis

CETTE ANNÉE ENCORE, L'ESPACE FRANCE SERVICES DU PAYS D'ORTHE ET ARRIGANS A PROPOSÉ DE NOMBREUSES ANIMATIONS GRATUITES POUR SES JOURNÉES PORTES OUVERTES. UN BILAN POSITIF POUR CET ÉVÉNEMENT AVEC PLUS DE 200 PERSONNES RENCONTRÉES.

Début octobre, les Journées France Services étaient organisées sur le Pays d'Orthe et Arrigans. Une dizaine de partenaires ont ainsi proposé des **ateliers gratuits pour tous les publics** :

- des cafés des jeunes par la Mission Locale et France Travail pour découvrir des métiers par le numérique,
- une session de sensibilisation aux escroqueries et cyber-attaques par la Gendarmerie des Landes,
- une conférence sur l'héritage et la succession organisée avec le Conseil Départemental d'Accès au Droit,
- des réunions pour préparer sa retraite par la CARSAT
- des stands d'information de partenaires (Ligue contre le cancer, Centre d'Informations sur les Droits des Femmes et des Familles).

Une nouveauté cette année, les permanences proposées par France Services **auprès des associations caritatives du territoire** : les Restos du Cœur, la Banque Alimentaire et le Secours Populaire. Ces temps ont permis aux familles de connaître les accompagnements

de l'espace France Services, de mettre un visage sur les conseillers et d'échanger sur leurs besoins.

Un autre temps fort des journées France Services a été la **réunion d'information retraite théâtralisée proposée par la CARSAT, une première inédite en France !**

Une drôle d'idée lancée par la France Services du Pays d'Orthe et Arrigans : rendre ludique le sujet complexe de la retraite ! Défi relevé par la CARSAT, qui, en collaboration avec la troupe de théâtre "Amis en scène", a écrit et joué une pièce reprenant les étapes essentielles d'une bonne préparation à la retraite. S'en est suivi un échange riche avec la conseillère retraite, Vanessa Richard, qui jouait son propre rôle sur scène.

BILAN DES JOURNÉES FRANCE SERVICES 2024

- 8 journées dédiées
- 12 animations proposées
- 13 partenaires mobilisés
- plus de 200 personnes rencontrées



FRANCE SERVICES NOUVELLE BROCHURE

Votre espace France Services vient de publier une nouvelle brochure présentant tous les **accompagnements et services gratuits** dont vous pouvez bénéficier sur le territoire ! Retrouvez-la dans vos mairies, dans les locaux de la Communauté de communes et en ligne sur le site internet : www.pays-orthe-arrigans.fr

Scannez pour la découvrir !





DÉVELOPPEMENT ÉCONOMIQUE

Préservation de l'agriculture locale

— La CCPOA facilite l'installation sur le territoire

LE PAYS D'ORTHE ET ARRIGANS EST UNE ÉTENDUE RICHE DE TERRES FERTILES ET DE SAVOIR-FAIRE AGRICOLE. VÉRITABLE PILIER ÉCONOMIQUE POUR L'AVENIR DU TERRITOIRE, L'AGRICULTURE NÉCESSITE AUJOURD'HUI D'ÊTRE PRÉSERVÉE ET ENCOURAGÉE.

Dans sa stratégie de développement économique approuvée lors du conseil communautaire du 24 novembre 2020, la Communauté de communes du Pays d'Orthe et Arrigans avait mis en avant sa volonté de **soutenir les circuits courts alimentaires** et le rapprochement entre producteurs et consommateurs. Cela passe notamment par l'accompagnement des initiatives locales (annuaire des producteurs locaux, approvisionnement des services de restauration collective du territoire...) mais également par le soutien à l'installation des agriculteurs sur le Pays d'Orthe et Arrigans.

C'est dans cette dynamique que **la CCPOA a permis l'implantation d'un maraîcher** sur des terres dont elle est propriétaire sur la commune de Bélus.

Un bail rural a ainsi été signé avec *Lou Myraicher*

dont le projet repose sur la production en agriculture biologique d'environ 40 légumes différents tout au long de l'année et la plantation de divers arbres fruitiers. Sa production est commercialisée localement en vente directe et en circuit court via différents canaux de distribution (restauration collective, restaurants, boutiques locales...).

En parallèle, la Communauté de communes du Pays d'Orthe et Arrigans a également initié un travail, avec la Chambre d'Agriculture des Landes, sur un **projet d'accompagnement des cédants et repreneurs agricoles sur le territoire**. Plusieurs réunions ont ainsi déjà été organisées avec des agriculteurs locaux afin d'échanger sur les problématiques liées à la cession ou à la reprise des exploitations et aux solutions qui pourraient être proposées par la collectivité.

VOUS RECHERCHÉZ
UN EMPLOI SUR
LE PAYS D'ORTHE
ET ARRIGANS ?

LA CCPOA VOUS ACCOMPAGNE DANS VOTRE RECHERCHE :



CONNECTEZ-VOUS SUR LE SITE INTERNET
WWW.EMPLOI.PAYS-ORTHE-ARRIGANS.FR



RENDEZ-VOUS À PEYREHORADE LE JEUDI 20 MARS 2025
POUR LA 4^{ÈME} ÉDITION DU SALON DES 1000 EMPLOIS



PATRIMOINE, TOURISME, CULTURE

Ludothèque du Pays d'Orthe et Arrigans

— Des espaces de jeux pour petits et grands

RÉPARTIE SUR DEUX ESPACES, LA LUDOTHÈQUE DU PAYS D'ORTHE ET ARRIGANS VOUS PROPOSE UNE LARGE VARIÉTÉ DE JEUX POUR TOUS LES ÂGES, AINSI QUE DES ATELIERS, ANIMATIONS ET SOIRÉES JEUX TOUT AU LONG DE L'ANNÉE.

Intégrée au service Culture de la Communauté de communes, en complément du réseau des médiathèques présentes sur tout le territoire, la ludothèque du Pays d'Orthe et Arrigans vous accueille dans **deux espaces dédiés**, l'un à **Pouillon**, dans les locaux de la maison du Temps Libre et l'autre à **Peyrehorade**, dans les locaux de la CCPOA.

QU'EST-CE QU'UNE LUDOTHÈQUE ?

La ludothèque est un équipement culturel qui mène des actions et propose des activités **autour du jeu**. Géré par deux ludothécaires, Aline à Peyrehorade et Sandy à Pouillon, cet espace, ouvert à tous, accueille des **publics de tous les âges**, que ce soit des individuels, ou familles mais également des collectivités diverses (écoles, crèches, centres de loisirs, EHPAD...).

QUE TROUVE-T-ON DANS UNE LUDOTHÈQUE ?

La ludothèque du Pays d'Orthe et Arrigans vous propose une sélection de **plus de 3500 jeux** adaptés à tous : jeux d'éveil, de société, d'imitation, de construction, de motricité, de stratégie... Vous pouvez jouer sur place ou emprunter les jeux pour jouer chez vous.

La ludothèque vous propose également un catalogue de **jeux "géants"** qui peuvent être empruntés pour

toutes les occasions.

Enfin, vous pouvez également retrouver des jeux de la ludothèque, à découvrir ou emprunter, dans le réseau des médiathèques du Pays d'Orthe et Arrigans.



La ludothèque à Pouillon propose une zone dédiée à l'univers Playmobil®

DU JEU ET DES ANIMATIONS TOUTE L'ANNÉE !

En plus de vous accueillir et de vous conseiller, la ludothèque du Pays d'Orthe et Arrigans vous propose également, tout au long de l'année, des **événements pour tous les publics** : soirées jeux, ateliers créatifs, tournois, spectacles...

Elle participe enfin à des **animations "hors les murs"** en venant proposer une sélection de jeux sur le territoire, lors d'événements organisés dans les communes du territoire (Parade des 5 Sens, 123 Familles...).

LUDOTHÈQUE DU PAYS D'ORTHE ET ARRIGANS

■ PEYREHORADE - 156, route de Mahoumic

☎ Aline : 06 12 59 58 57

■ POUILLON - Impasse du temps libre

☎ Sandy : 06 65 03 22 29

@ ludotheque@orthe-arrigans.fr [commun aux 2 sites]

PATRIMOINE DU PAYS D'ORTHE ET ARRIGANS

LA COURSE LANDAISE À L'HONNEUR

Le patrimoine immatériel du Pays d'Orthe et Arrigans est un véritable atout touristique pour le territoire. Et la tradition de la course landaise en est une des plus belles illustrations.

En partenariat avec la Fédération de la Course Landaise, la Communauté de communes du Pays d'Orthe et Arrigans a décidé de mettre en avant les villages ambassadeurs de la course landaise sur le territoire - Mouscardès, Estibeaux, Tilh et Pouillon - par le biais d'une signalétique distinctive sous les panneaux d'entrée des communes et aux arènes. Les fêtes locales estivales ont offert l'occasion aux différentes localités d'inaugurer ces signalétiques valorisant leur patrimoine local et célébrant la course landaise.



Retrouvez ici tout l'agenda culturel du territoire !



PREMIERS RDV CULTURELS DU PRINTEMPS EN PAYS D'ORTHE ET ARRIGANS



Du 1^{er} Février
au 12 Avril 2025

L'ÉMOI DES MOTS

Organisé par
l'association l'Atelier du Mot

Découvrez une programmation de 25 rendez-vous sur le territoire : rencontres, chansons, expositions, conte, théâtre, lecture musicale, poésie...

- > Billetterie sur www.lavalleedukiwi.com
- > Plus d'infos sur www.latelierdumot.org

PORTES OUVERTES DES ABBAYES



Samedi 5 et
Dimanche 6 Avril 2025

Les abbayes de Sorde et d'Arthous vous ouvrent gratuitement leurs portes le temps d'un week-end !



Samedi 1^{er} et
Dimanche 16 Mars 2025

CHANTONS SOUS LES PINS

Cette année, le festival fait escale à PEYREHORADE et BÉLUS !

- Samedi 1^{er} Mars - 20h30 - Cinéma La Lutz - PEYREHORADE
JOTA B + DIDIER SUPER
Jota B, c'est une Bande de Joyeux Bonhommes Jamais Blasés de Jongler avec le Beat, les mélodies, le tout Juste avec un Brin de poésie. Didier Super et son spectacle "Didier Super est bien plus marrant que tous ces comiques de merde"
> Billetterie : www.billetweb.fr/festival-soiree-peyrehorade
- Dimanche 16 Mars - 15h30 - Salle du conseil municipal - BÉLUS
TIOU
Chanteur à fleur de peau, charismatique, drôle et inspiré, Tiou ébouriffe la chanson française et propose un moment de chanson contemporaine à l'ancienne [duo piano-voix].
> Billetterie : www.billetweb.fr/tiou-belus
> Plus d'infos : www.chantonsouslespins.fr

BÉLUS

JOURNÉES DU PATRIMOINE

Lors des Journées du Patrimoine, notre village a accueilli Vincent Mateos, conservateur des objets mobiliers.

Le matin, visite de l'Église Notre Dame de l'Assomption bâtie sur le principe d'une croix romane et grandement remaniée au fil du temps. Spécialiste de l'art campanaire, M. Mateos a eu à cœur de partager des informations sur le clocher, daté de 1750 et des cloches de 1908 qui ont longtemps rythmé, la vie locale. Le mécanisme de l'horloge datant de la fin 18^{ème} siècle, est conservé en Mairie, depuis l'électrification en 1966.

Au travers d'un diaporama, l'après midi fût consacré à un tour du village et des maisons et sites remarquables : le Monument aux Morts, dessiné par François Baco, et le tableau qui le représente dans la mairie ainsi que l'ancien instituteur, qui reconstitua le vignoble landais par la mise au point d'hybrides ont été mis à l'honneur. Nous avons également évoqué le monument élevé en 2019, par le sculpteur plasticien Aitor de Mendizabal, bélusien d'adoption, à la mémoire de Lucien Durosoir, compositeur et violoncelliste.



HABAS

BOUCLE DES RUISSEAUX



Le nouveau chemin pédestre communal de Habas constitue la dernière version de la Boucle des ruisseaux de Chalosse. L'équipe municipale élue en 2020 avait souhaité redynamiser la vie locale en proposant de nouveaux circuits pédestres attractifs. Le circuit des Arrigans ayant déjà été amélioré, il a été décidé de se concentrer sur d'autres secteurs, notamment sur la partie sud du village.

Le circuit Lataillade a souffert de longues années d'intempéries, il a donc fallu le remodeler et le sécuriser. Sur sa partie ouest, une réflexion a permis de le raccorder au circuit des Arrigans. Cette refonte importante a ainsi permis la création de deux boucles : une première de 12km qui rejoint le lavoir depuis le château d'eau et une seconde de 17km qui rattrape le parcours des Arrigans.

Les deux parcours pédestres de la nouvelle boucle des ruisseaux de Chalosse sont opérationnels et feront, dès le retour des beaux jours, le bonheur des randonneurs. Ils offrent l'opportunité de découvrir, grâce aux liaisons accessibles vers les communes voisines de Labatut et de Misson, d'autres territoires en Chalosse.

HASTINGUES

MAISON HANTÉE D'HALLOWEEN

Pour la 3^{ème} fois, la municipalité a transformé la Maison des Jurats en une authentique maison hantée pour Halloween, attirant une foule record venue de toutes les Landes.

Cette emblématique maison accueille chaque été des boutiques éphémères. Elle change de visage à l'automne pour s'imprégner de l'esprit d'Halloween. Dès la tombée de la nuit, elle se métamorphose en un lieu lugubre où les visiteurs sont plongés dans une ambiance saisissante peuplée de fantômes, squelettes... Des jeux de lumière viennent compléter les décors élaborés par des élus et une bénévole passionnée.

L'édition 2024 a confirmé son statut de rendez-vous phare des célébrations locale d'Halloween. Les courageux visiteurs sont venus découvrir cette expérience unique et l'événement a eu un impact positif sur le commerce du village : les visiteurs ont ainsi profité de leur passage pour découvrir le restaurant, Le Jardin du Carcoilh.

Après Halloween, la Maison des Jurats devient la Maison de Noël pour la fin d'année. Cette initiative fait partie de la stratégie de la commune pour revitaliser le centre-ville et dynamiser le commerce local.



MISSON

LE PATCHWORK A DU COEUR



Début octobre, 2 représentantes de l'association « Patch à Misson » ont remis, au service de néonatalogie de Dax, 15 Babyquilts cousus avec amour par ses membres. L'apprentissage et la pratique du patchwork, l'entraide et le partage sont les maîtres-mots de l'association. Elle a donc logiquement adhéré au concept de « Babyquilts » arrivé en France en 2002.

Ces petites couvertures (70x70 cm) jouent plusieurs rôles auprès des bébés et de leurs parents :

- les couleurs vives très contrastées favorisent la stimulation mentale et physique des bébés
- le patchwork posé sur l'incubateur protège le bébé de la lumière ambiante permanente
- les couleurs gaies apportent optimisme et réconfort aux parents
- il réchauffe le bébé lors du peau à peau avec sa maman ou son papa
- propriété de l'enfant, le patchwork est un lien fort entre l'hôpital et la maison où il devient un doudou, une couverture de poussette...

SAINT-LON-LES-MINES

RÉSIDENCE SÉNIORS

La commune de St-Lon-Les-Mines est à l'initiative d'un projet innovant de logement social spécialement adapté aux personnes âgées et à la problématique du vieillissement.

L'objectif consiste à permettre aux aînés résidant dans des maisons anciennes, éloignées du bourg et souvent inadaptées, à rester dans la commune où ils ont vécu, proches de leurs racines et de leur environnement familial.

Cette opération, portée par la commune, avec des financements du Département des Landes, d'XL Habitat, de l'Etat et de la CCPOA a permis de créer cinq logements individuels conçus pour les personnes âgées ainsi qu'une salle commune mise à disposition de tous les résidents. Parfaitement équipée (salon TV et



cuisine), elle permet aux résidents de se rencontrer, se réunir en famille et de participer à des activités.

Créer du lien, lutter contre l'isolement, proposer des activités, faciliter le quotidien en rapprochant les résidents des services, sont des priorités pour préserver et maintenir l'autonomie.

Fonctionnelle, cette résidence est ouverte à toute personne du territoire. Les loyers proposés, autour de 300 €, sont bien inférieurs au prix actuel du marché. Malheureusement, cette offre de logements est bien insuffisante pour satisfaire la demande. Nos aînés, qui ont tant contribué aux évolutions du monde actuel, méritent toute notre attention et notre bienveillance.

ORTHEVIELLE

TRAVAUX SUR VOIRIE

Le Département des Landes a programmé, en 2026, des travaux de revêtement de la chaussée sur la RD 33, route de Dax.

Avant le démarrage des travaux, le conseil municipal a étudié la possibilité d'enfouir en amont les réseaux électriques, de télécommunications et d'éclairage public sur cette voie et a validé le devis du SYDEC pour un montant de 718 344 € TTC, dont près de 201 016 € à la charge de la collectivité. Les réseaux d'eau potable seront également remis en état par le syndicat EMMA pour améliorer le rendement. Les réseaux électriques, de télécommunications et d'éclairage public seront enterrés d'un côté de la voirie, les réseaux d'eau potable de l'autre côté.



Les opérations d'enfouissement des réseaux aériens permettent de :

- gagner en sécurité : le réseau aérien peut s'avérer dangereux (risques de chute, incidents...)

- gagner en qualité : optimisation de la qualité de distribution par la mise en place d'un réseau neuf et souterrain

- améliorer l'espace public : cadre urbain embelli et circulation sur les trottoirs facilitée pour les piétons et les personnes à mobilité réduite.

Les travaux se dérouleront en 3 étapes :

- 1 - mise en place des nouveaux réseaux souterrains sur le domaine public
- 2 - bascule des branchements des usagers vers les nouveaux réseaux
- 3 - retrait des anciens réseaux aériens et des poteaux

OSSAGES

ANNIVERSAIRE ET SOLIDARITÉ

Le 7 Septembre dernier, l'association Anim'Ossages célébrait son 10^{ème} anniversaire avec au programme marché gourmand et de créateurs locaux, fresque participative, balades à

poneys, yoga, couture, sports... Un joli moment de partage qui a rassemblé toutes les générations du village.

En octobre, c'est la solidarité qui était à l'honneur dans la section couture de l'association : à l'occasion d'Octobre Rose, les participantes ont réalisé pas moins de 40 coussins "coeur" offerts à la Ligue contre le Cancer.

SORDE-L'ABBAYE

ACTUALITÉS DE LA COMMUNE

Apprendre à bien se nourrir commence dès l'école maternelle ! Séverine, la cantinière des tout-petits a œuvré « comme une cheffe » afin d'obtenir le niveau 1 du label Eco-cert « En cuisine » qui valorise les établissements engagés pour une restauration collective durable. Cette démarche a été présentée aux parents et aux élèves lors d'un goûter, forcément gourmand, bio, local et sain !



Notre commune est heureuse d'annoncer l'installation d'un cabinet de kinésithérapie constitué de quatre praticiens. A la recherche d'un lieu où s'établir sur le territoire, ils ont ainsi été reçus en mairie pour exposer leur projet. Cette offre de soins de proximité apporte un confort à la population et participe au développement du village. Enfin, cette année encore, l'attractivité du territoire est liée à sa richesse patrimoniale. L'abbaye de Sorde, gérée par la CCPOA, a connu une fréquentation à la hausse (plus de 12 000 visiteurs en 2024). Sur ce site, des programmes d'envergure sont en cours, tels le projet collectif de recherche (PCR Sordus) piloté par le Département des Landes ou la restauration de l'église portée par la commune. Rémi Pottier, architecte du patrimoine, qui assure la maîtrise d'œuvre des travaux a commencé sa mission avec une première phase consacrée aux transept, clocher et sacristie.



Le Pays d'Orthe et Arrigans finance vos covoits' quotidiens

Conducteurs,
Conductrices



100€ de Prime
Covoiturage*

Passagers,
Passagères

5 trajets **offerts**
Les suivants à 0,50 €

